

Pædagogisk Læreplan for Ærø Kommunale Dagpleje 2025



Indhold

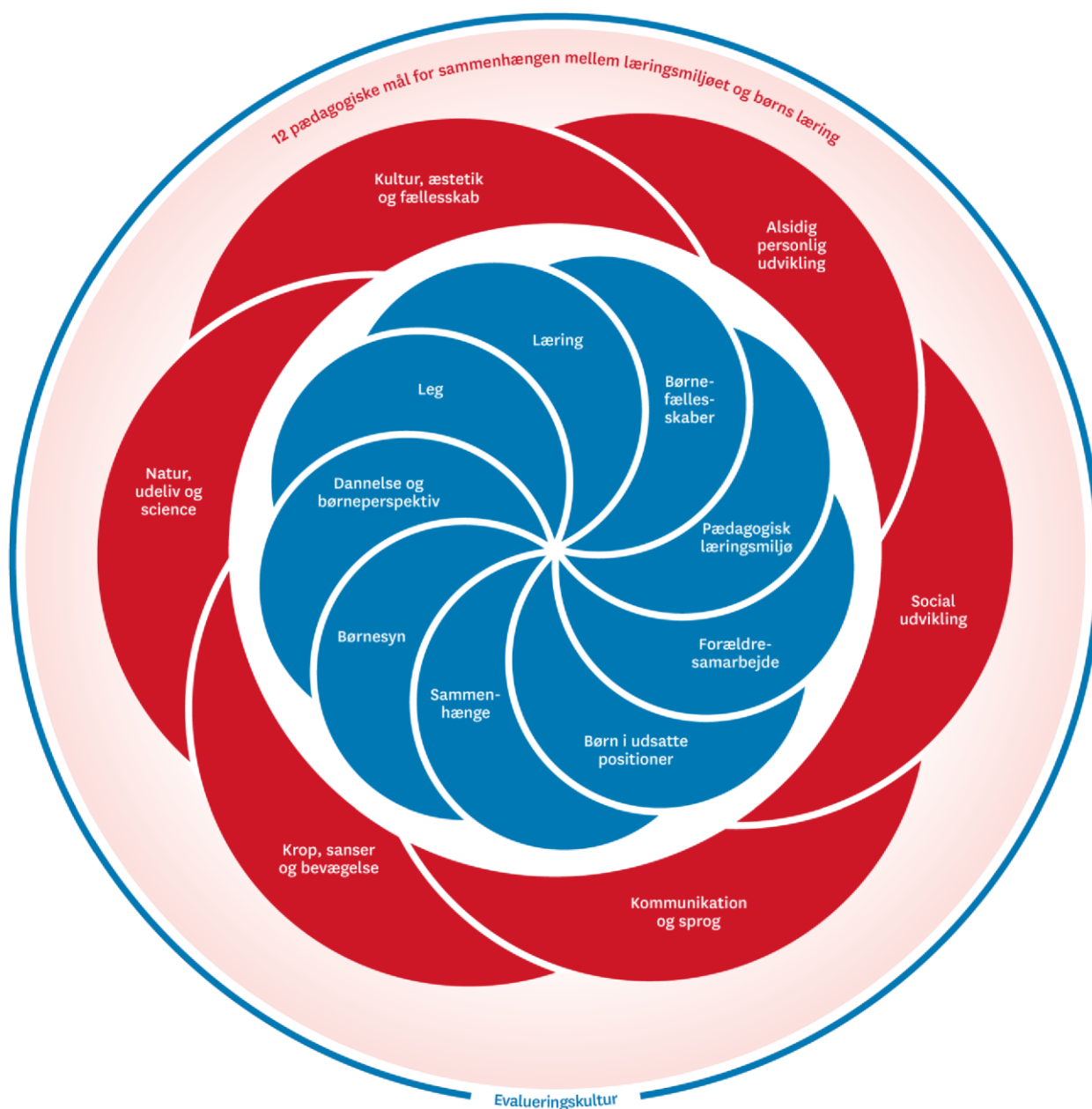
Læreplansblomsten.....	3
er rammen for vores arbejde med den pædagogiske læreplan	3
Indledning	4
Ærø Kommunes Udviklingsstrategi	Fejl! Bogmærke er ikke defineret.
Ærø Kommunes Børnepolitik – alle børn på Ærø har krav på en sund og tryk opvækst	Fejl! Bogmærke er ikke defineret.
Pædagogisk Læringsmiljø.....	6
Øvrige krav til indholdet i den pædagogiske læreplan	8
Alsidig Personlig Udvikling	11
Social Udvikling	12
Kommunikation og Sprog.....	13
Krop, Sanser og Bevægelse	14
Natur, Udeliv og Science	15
Kultur, Æstetik og Fællesskab	16

Den Pædagogiske Læreplan udgør rammen og den fælles retning for vores pædagogiske arbejde med børnenes trivsel, læring, udvikling og dannelse.

Læreplanen er et levende dokument, som kort beskriver vores pædagogiske overvejelser og refleksioner med eksempler, der er retningsgivende for det daglige pædagogiske arbejde.

Læreplansblomsten

er rammen for vores arbejde med den pædagogiske læreplan



Indledning

Hvem er vi - Den Kommunale Dagpleje på Ærø

Dagplejen er et tilbud til de yngste børn fra 0-3 år, hvilket vil sige, at barnet starter i børnehave måneden efter, at barnet fylder 3 år. Dagplejerne bor spredt over en stor del af øen, og vores normering er 3,2 barn pr. dagplejer, samt plads til gæstebarn.

Vi passer børnene i vores private hjem, der alle er godkendt ift. fysiske rammer, husdyr, sikkerhed mm.

Dagplejelederen varetager årlige tilsyn, samt pædagogisk sparring og vejledning af dagplejerne.

Vi er en lille og mangfoldig ordning med et stort kendskab til hinanden. Vi er forskellige typer dagplejere, der alle arbejder ud fra en fælles ramme og et fælles pædagogisk fundament. Det betyder, at det enkelte barn får den samme mulighed for trivsel, læring, udvikling og dannelse uanset, hvilken dagplejer barnet er hos.

I dagplejen vægter vi det gode børneliv hvor forældre, dagplejer og dagplejeleder i tæt samarbejde tager ansvar for og sikrer barnets trivsel, læring udvikling og dannelse.

Vi er løbende på uddannelse og kursus for at opretholde et godt fagligt niveau, og vi er opdaterede med uddannelse og nye tiltag på 0 til 3 års-området. Vi arbejder målrettet med den pædagogiske læreplan for at sikre, at børnene bliver mødt med udviklende lege og læringsmiljøer.

I 2024 deltog vi sammen med vores kollegaer fra børnehaven og vuggestuen i et uddannelsesforløb, hvor vi havde fokus på at skabe lige deltagelsesmuligheder for alle børn. For at blive ved med at udvikle vores pædagogiske praksis, laver vi forskellige prøvehandlinger, som vi sammen med vores kollegaer analyserer ud fra de metoder vi har fået med fra vores uddannelse.

Dagplejerne er med deres børn inddelt i små legestuegrupper, der mødes en gang om ugen i heldagslegestue, så denne dag afleverer og henter forældrene deres børn i legestuen.

Legestuedagen foregår i dagplejens hus, som ligger i St. Rise, hvor der er fine inde- og udendørs faciliteter med mulighed for at prioritere læringsrummene, så det kommer alle børn til gavn.

I legestuen arbejder vi både med de 6 læreplanstemaer i såvel planlagte som spontane aktiviteter, samtidig med at har vi en særlig fokus på bevægelse og musik. Derfor er legestuen indrettet, så der er god plads til at hoppe, danse og spille musik.

Heldagslegestue bidrager til, at børnene føler, at de hører til og har en plads i et større og mangfoldigt børnefællesskab. De møder andre børn og voksne og øver sig i et passende tempo på at være en del af et større fællesskab. Dagplejerne hjælper og støtter børnenes initiativer til leg og samspil med andre børn og voksne, og de planlægger aktiviteter, så alle børn kan opleve og føle glæde ved at indgå i et større børnefællesskab.

I dagplejen vægter vi det gode børneliv hvor forældre, dagplejer og dagplejeleder i et tæt samarbejde, tager ansvar for og sikrer barnets trivsel, læring, udvikling og dannelse.

Dagplejelederen har kontor i legestuen, og er på den måde tæt og tilgængelig for børn, dagplejere og forældre i dagligdagen.

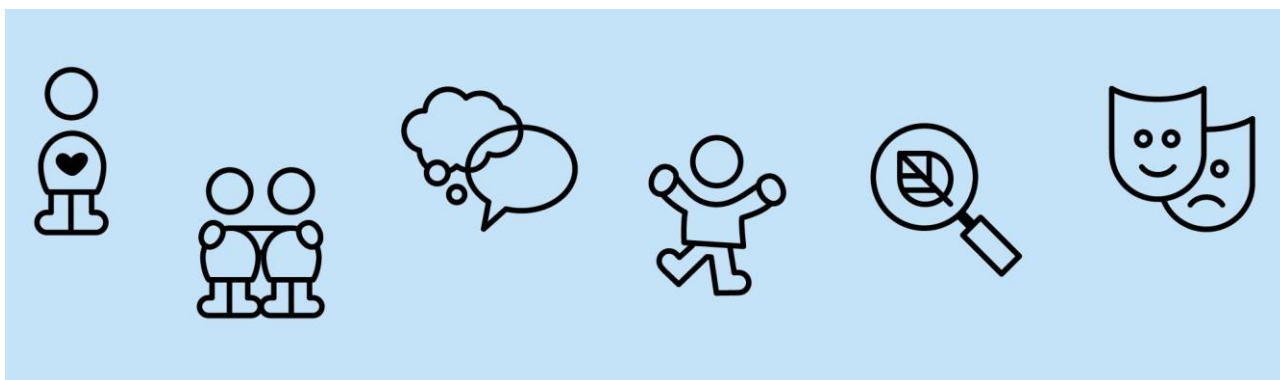
Pædagogisk Grundlag



”Den pædagogiske læreplan skal udarbejdes med udgangspunkt i et fælles pædagogisk grundlag.”

”Det pædagogiske grundlag består af en række fælles centrale elementer, som skal være kendetegnende for den forståelse og tilgang, hvormed der skal arbejdes med børns trivsel, læring, udvikling og dannelse i alle dagtilbud i Danmark.” ”De centrale elementer er:

- **Børnesyn.** Det at være barn har værdi i sig selv.
- **Dannelse og børneperspektiv.** Børn på fx 2 og 4 år skal høres og tages alvorligt som led i starten på en dannelsesproces og demokratisk forståelse.
- **Leg.** Legen har en værdi i sig selv og skal være en gennemgående del af et dagtilbud.
- **Læring.** Læring skal forstås bredt, og læring sker fx gennem leg, relationer, planlagte aktiviteter og udforskning af naturen og ved at blive udfordret.
- **Børnefællesskaber.** Leg, dannelse og læring sker i børnefællesskaber, som det pædagogiske personale sætter rammerne for.
- **Pædagogisk læringsmiljø.** Et trygt og stimulerende pædagogisk læringsmiljø er udgangspunktet for arbejdet med børns læring.
- **Forældresamarbejde.** Et godt forældresamarbejde har fokus på at styrke både barnets trivsel og barnets læring.
- **Børn i udsatte positioner.** Alle børn skal udfordres og opleve mestring i lege og aktiviteter.
- **Sammenhæng til børnehave/børnehaveklassen.** Sammenhæng handler blandt andet om at understøtte børns sociale kompetencer, tro på egne evner, nysgerrighed mv.”



Pædagogisk Læringsmiljø



”Det skal fremgå af den pædagogiske læreplan, hvordan det enkelte dagtilbud hele dagen etablerer et pædagogisk læringsmiljø, der med leg, planlagte vokseninitierede aktiviteter, spontane aktiviteter, børneinitierede aktiviteter samt daglige rutiner giver børnene mulighed for at trives, lære, udvikle sig og dannes.

Det pædagogiske læringsmiljø skal tilrettelægges, så det inddrager hensynet til børnenes perspektiv og deltagelse, børnefællesskabet, børnegruppens sammensætning og børnenes forskellige forudsætninger.”

Hvordan skaber vi gennem hele dagen et pædagogisk læringsmiljø, der giver alle børn mulighed for at trives, lære, udvikle sig og dannes?

De 6 læreplanstemaer beskriver overordnet hvordan dagplejeren guider og støtter barnet, samt sikrer og udvikler det gode læringsmiljø, så alle børns potentialer udfordres og udvikles.

Hos dagplejeren er der ro og tid til fordybelse, og dagplejens arbejde med børnene baserer sig på omsorg og tryghed. Dagplejens hjemlige rammer giver basis for både nærhed, genkendelighed og overskuelighed. Selv når roen ændres, ved besøg af et gæstebarn, indkøring af et nyt barn eller ens ven er ked af det, så skaber dagplejeren også disse situationer tryghed, ved at være nærværende, udvise rolighed og stadig holde fast i dagens rutiner.

Dagplejeren er nærværende og tydelig. Ved at forstå barnets perspektiv oplever barnet en følelse af at være ønsket og at have en værdi i sig selv. Dagplejeren har fokus på, at der er lige deltagelsesmuligheder for alle børn og arbejder derfor målrettet med at skabe udviklende børnefællesskaber, hvor det enkelte barn oplever sig som en del af et fællesskab og hvor det udvikler relationer og empati med andre.

I dagplejen arbejder vi med fælles temaer hen over året. Via spontane og planlagte aktiviteter skaber og tilpasser dagplejeren et meningsfuldt læringsmiljø, der giver børnene mulighed for at gøre sig forskellige erfaringer ud fra børnegruppens nærmeste zone for udvikling, interesser og behov.

Dagplejeren inddrager barnet i alle dagligdagens aktiviteter, og har bl.a. også fokus på hverdagsrutiner og selvhjulpethed, altid med udgangspunkt i børnegruppens sammensætning og børnefællesskabet.

- Barnet øver sig ex. i af og påklædning. Børnene bliver udfordret, de hjælper hinanden og får succesoplevelser i det lille fællesskab, med dagplejerens tid og ro, nærvær og guidning.
- Barnet går selv / kravler selv op på ex. puslebord, høj stol o.l.
- Barnet inddrages i de praktiske forberedelser til det fælles måltid og dagplejeren er bevidst om værdien af det gode måltid, hvor barnets sanser og glæden ved at spise er i centrum.

De små børn spejler sig i de større børn og de store børn lærer at tage hensyn til de små børn, og de bliver vist dem, at forskellighed er en styrke.

Samarbejde med Forældre om Børns Læring



”Det skal fremgå af den pædagogiske læreplan, hvordan dagtilbuddet samarbejder med forældrene om børns læring.”

Inden barnet starter i dagplejen, har dagplejelederen haft en dialog med forældrene, hvor der lyttes til behov og ønsker for en dagplejeplads. Forældrenes ønsker og prioritering opfyldes, når det er muligt. Barn og forældre inviteres til en velkomstsamtale, hos den dagplejer, der skal modtage det nye barn samt dagplejelederen. Dagplejeren har gode muligheder for at skabe et godt og tæt samarbejde med forældrene om deres barn. Det er den samme voksen de møder morgen og eftermiddag. Den daglige dialog om barnets trivsel, læring, udvikling og dannelse er omdrejningspunktet for det gode samarbejde.

Dagplejeren er bevidst om, og opmærksom på sin tilgang til forældre og barn, og dagplejeren viser interesse og oprigtighed for barnet, og ikke mindst anerkender, at det er forældrenes barn.

Dagplejeren er åben og lyttende og samtidig professionel i formidlingen af barnets trivsel og udvikling. Når barnet har været indmeldt i dagplejen i ca. 3- 6 måneder inviteres forældrene til en samtale, hvor dagplejer og dagplejeleder deltager, og der tales om, hvordan vi hver især oplever, at det går for barnet i dagplejen. Der bringes emner og undrende spørgsmål op, alt sammen med henblik på det gode samarbejde, der er til gavn for barnet.

Ud over de daglige dialoger om barnet, tilbyder vi løbende forældresamtaler, og vi er opmærksomme på behov for dette.

Dagplejeren har desuden en central rolle i at inddrage og støtte alle forældre i at føle sig som en del af forældrefællesskabet f.eks. ved at opfordre til at deltage i arrangementer o.l.

Børn i Udsatte Positioner



”Det skal fremgå af den pædagogiske læreplan, hvordan det pædagogiske læringsmiljø tager højde for børn i udsatte positioner, så børnenes trivsel, læring, udvikling og dannelse fremmes.

I dagplejen har vi fokus på tidlig opsporing, og på børn i udsatte positioner, og vi er bevidste om, at det er den voksne, der har ansvaret for, om et barn er i trivsel. Arbejdet med dette er sat i faste rammer og system i trivselssamtaler, hvor vi har et tæt tværfagligt samarbejde med sundhedsplejerske og børnesagsbehandler. Vi holder trivselsmøderne 6 gange om året i alle legestuegrupper, hvor vi drøfter og skriftligt beskriver alle børns trivsel, læring, udvikling og dannelse. Forældrene inddrages tæt i det videre arbejde med barnets trivsel, læring, udvikling og dannelse. Dagplejer informerer gæstedagplejer om børnene, så de kan tage bedst muligt imod dem.

Derudover samarbejder vi med andre tværfaglige kollegaer, fra PPR Svendborg (Pædagogisk Psykologisk Rådgivning). Sammen med dem tilrettelægger og sikrer vi arbejdet med børn i særligt udsatte positioner bedst muligt.

Fra Dagpleje til Børnehave.

Når et barn fra dagplejen skal videre til børnehaven, forsøger vi, så vidt det er muligt at besøge børnehaven sammen med barnet, så barnet på den måde forberedes til skiftet fra dagpleje til børnehaven.



Dagplejeleder inviterer forældre, dagplejer og personale fra børnehaven til en overleveringssamtale. Ved børn med særlige behov eller i udfordringer kan der også deltage andre relevante fagpersoner.

Det er vigtigt, at vi her taler om både barnets kompetencer og udfordringer, så børnehavestarten bliver så fin og god som muligt, og så der kan handles på evt. opståede situationer, ud fra kendt viden om barnet. Vi har dialog om barnet trivsel og udvikling og vi taler eksempelvis ud fra ressourcevurdering eventuelle handleplaner, sprogvurdering, tidligere samtaler og både forældre samt dagplejer udfylder en overgangsbeskrivelse af barnet.

Øvrige krav til indholdet i den pædagogiske læreplan

Inddragelse af Lokalsamfundet

Hvordan inddrager vi lokalsamfundet i arbejdet med at skabe pædagogiske læringsmiljøer for børn?

For at styrke læringsmiljøet i dagplejen inddrages aktører i dagplejerens lokalsamfund, og det er derfor forskelligt, hvordan dagplejerne kan arbejde med dette, da mulighederne afhænger af, hvor den enkelte dagplejer bor. Muligheden for at komme rundt i nærområdet styrkes ved at dagplejerne har el-ladcykler og børnebusser til rådighed, og i nogle tilfælde benytter vi øens gratis busser.

Eksempler på lokale aktører:

Plejhjemmet, kirken, idrætshal, museer, Falck-station, lokale landmænd, havnen, skov og strand, biblioteket, butikker, snak med lokale på ture

Arbejdet med det Fysiske, Psykiske og Æstetiske Børnemiljø

"Arbejdet med det fysiske, psykiske og æstetiske børnemiljø i dagtilbuddet skal integreres i det pædagogiske arbejde med etablering af pædagogiske læringsmiljøer.

Børnemiljøet skal vurderes i et børneperspektiv, og børns oplevelser af børnemiljøet skal inddrages under hensyntagen til børnenes alder og modenhed."

Hvordan integrerer vi det fysiske, psykiske og æstetiske børnemiljø i det pædagogiske læringsmiljø.

Børnemiljøet i dagplejen indrettes efter den aktuelle børnegruppe og de enkelte børns nærmeste zone for udvikling og behov og kan derfor være foranderligt. Der skabes forskellige fysiske læringsrum både ude og inde. Legetøj og materialer er tilgængelige, og de understøtter barnets kreativitet og selvstændighed. Når vi indretter os, har vi øje for at se det i børnehøjde, og sikre os, at det er overskueligt og nemt for barnet at gennemskue og få øje på, hvordan rummet og legesagerne kan bruges.

Nærheden i dagplejen betyder, at dagplejeren er til rådighed i alle aktiviteter og sikrer derved støtte og tryghed for barnet. Både barnet og forældre skal opleve, at de bliver mødt af deres nærværende dagplejer, som hilser på barnet med øjenkontakt, smil og glæde. Dagplejeren skaber derved en positiv og tryk stemning i rummet. Gennem faste rutiner, strukturer og overgangsritualer, sikrer dagplejeren, at der er genkendelighed og tryghed ved aktivitetsskiftene i hverdagen. Dagplejeren har opmærksomhed på børnenes forskellige færdigheder, afhængig af deres alder og udvikling, og der arbejdes med opbygning af relationer både børnene imellem via fokus på åbenhed, empati, tolerance og respekt for andre børn såvel som voksne.

De Seks Læreplanstemaer



"Den pædagogiske læreplan skal udarbejdes med udgangspunkt i seks læreplanstemaer samt mål for sammenhængen mellem læringsmiljøet og børns læring.

Det skal fremgå af den pædagogiske læreplan, hvordan det pædagogiske læringsmiljø understøtter børns brede læring inden for og på tværs af de seks læreplanstemaer."

Alsidig Personlig Udvikling

”Alsidig personlig udvikling drejer sig om den stadige udvidelse af barnets erfaringsverden og deltagelsesmuligheder. Det forudsætter engagement, livsduelighed, gåpåmod og kompetencer til deltagelse.”



Pædagogiske mål for læreplanstemaet:

1. Det pædagogiske læringsmiljø skal understøtte, at alle børn udfolder, udforsker og erfarer sig selv og hinanden på både kendte og nye måder og får tillid til egne potentialer. Dette skal ske på tværs af blandt andet alder, køn samt social og kulturel baggrund.
2. Det pædagogiske læringsmiljø skal understøtte samspil og tilknytning mellem børn og det pædagogiske personale og børn imellem. Det skal være præget af omsorg, tryghed og nysgerrighed, så alle børn udvikler engagement, livsduelighed, gåpåmod og kompetencer til deltagelse i fællesskaber.
Dette gælder også i situationer, der kræver fordybelse, vedholdenhed og prioritering.

Hvordan understøtter vores pædagogiske læringsmiljø børnenes alsidige personlige udvikling?

Konkrete initiativer:

- Dagplejeren skaber gode, trygge og inspirerende rammer for legen, og støtter barnet heri
- Dagplejeren tager hver dag udgangspunkt i børnegruppen og justerer sig selv og aktiviteter herefter.
- Dagplejeren skaber lige deltagelsesmuligheder i planlagte aktiviteter og rutiner, så hvert barn mødes i sin nærmeste udviklingszone
- Dagplejeren er opmærksom og reagerer på barnets initiativ og støtter til videre udvikling
- Dagplejeren inddrager barnet i hverdagens rutiner og skaber en inkluderende praksis og støtter til udvikling med guidning, ros og anerkendelse

Tegn på læring:

- Barnet har lyst og mod til at udforske omverdenen, og barnet oplever, at det har værdi i sig selv
- Barnet oplever at turde prøve nyt, både på eget initiativ og ved opfordring
- Barnet danner erfaring og kan genkende dette i andre situationer

Læringsmiljø:

- Vi justerer de fysiske rammer, så de tilgodeser børnegruppens behov og udviklingstrin
- Vi anerkender barnets initiativ – og er opmærksom og forfølger barnets spor
- Vi skaber en tryk genkendelig hverdag, så barnet oplever mestring
- Vi samarbejder og vejleder forældre i at støtte barnet i den alsidige personlige udvikling
- Vi omsætter faglig viden til praksis, og vi har et åbnet mindset, og er parate til at skabe vanebrud ved at nedbryde fastlåste logikker
- Vi sikrer særlig indsats for børn i udsatte positioner gennem faglig sparring og inddragelse af tværfaglige-samarbejdspartnere

Social Udvikling

"Social udvikling er udvikling af sociale handlemuligheder og deltagelsesformer og foregår i sociale fællesskaber, hvor børnene kan opleve at høre til, og hvor de kan gøre sig erfaringer med selv at øve indflydelse og med at værdsætte forskellighed.

Gennem relationer til andre udvikler børn empati og sociale relationer, og læringsmiljøet skal derfor understøtte børns opbygning af relationer til andre børn, til det pædagogiske personale, til lokal- og nærmiljøet, til aktiviteter, ting, legetøj m.m."



Pædagogiske mål for læreplanstemaet:

1. Det pædagogiske læringsmiljø skal understøtte, at alle børn trives og indgår i sociale fællesskaber, og at alle børn udvikler empati og relationer.
2. Det pædagogiske læringsmiljø skal understøtte fællesskaber, hvor forskellighed ses som en ressource, og som bidrager til demokratisk dannelse.

Hvordan understøtter vores pædagogiske læringsmiljø børnenes sociale udvikling?

Konkrete initiativer:

- Dagplejeren inddrager barnet i fælles leg og oplevelser, understøtter og guider barnet til at tage hensyn til andre ud fra alder og kompetencer.
- Dagplejeren målretter de daglige aktiviteter, med udgangspunkt i børnefællesskabet, så alle børn tilgodeses
- Dagplejeren er opmærksom på spontant opståede legesituationer, og observerer, udvider og støtter barnets initiativ
- Dagplejeren inddrager barnet i hverdagens rutiner og skaber en inkluderende praksis, hvor der er lige deltagelsesmuligheder for alle børn.
- **Tegn på læring:**
- Barnet viser glæde ved at være sammen med andre børn og voksne
- Barnet søger andre børn på tværs af alder, køn og kompetencer
- Barnet tager initiativ til at hjælpe til, og giver udtryk for, når det har behov for hjælp
- **Læringsmiljø:**
- Vi justerer jævnligt de fysiske rammer, så de tilgodeser børnegruppens behov og udviklings-trin
- Vi skaber et miljø, hvor barnet oplever tryghed og tillid
- Vi tager ansvar for relationen, og er tydelig og nærværende
- Vi skaber betingelser for, at barnet kan være aktiv deltagende i børnefællesskabet
- Vi har opmærksomhed på, om barnet føler sig inkluderet i børnefællesskabet, og handler, så dette sker

Kommunikation og Sprog

"Børns kommunikation og sprog tilegnes og udvikles i nære relationer med barnets forældre, i fællesskaber med andre børn og sammen med det pædagogiske personale.

Det centrale for børns sprogtiltagelse er, at læringsmiljøet understøtter børns kommunikative og sproglige interaktioner med det pædagogiske personale. Det er ligeledes centralt, at det pædagogiske personale er bevidst om, at de fungerer som sproglige rollemodeller for børnene, og at børnene guides til at indgå i fællesskaber med andre børn."



Pædagogiske mål for læreplanstemaet:

1. Det pædagogiske læringsmiljø skal understøtte, at alle børn udvikler sprog, der bidrager til, at børnene kan forstå sig selv, hinanden og deres omverden.
2. Det pædagogiske læringsmiljø skal understøtte, at alle børn opnår erfaringer med at kommunikere og sprogliggøre tanker, behov og ideer, som børnene kan anvende i sociale fællesskaber.

Hvordan understøtter vores pædagogiske læringsmiljø børnenes kommunikation og sprog?

Konkrete initiativer:

- Dagplejeren bruger bevidst sproget i sit samvær med børnene
- Dagplejeren er nærværende og lyttende og giver barnet god tid til at udtrykke sig, og udviser positiv forventning om at få svar/respons
- Dagplejeren afstemmer og understøtter barnets sprog og oplevelser ved at støtte og hjælpe med at blive forstået. Dette gøres ved at sætte ord på barnets og egne handlinger, udtryk samt følelser
- Dagplejeren indretter læringsrummet og planlægger aktiviteter hvor pædagogiske materialer ex. bøger, dialogisk læsning, rim og remser, spil, musik og sang anvendes og er tilgængelige for børnene

Tegn på læring:

- Barnet viser lyst og glæde ved at kommunikere og bruge sproget
- Barnet tager initiativ til sproglige aktiviteter
- Barnet kan udtrykke og fortælle om oplevelser og følelser

Læringsmiljø:

- Vi er bevidste om, at sprog skabes og udvikles i relationen
- Vi skaber fysisk rum for aktiviteter, som fremmer og understøtter barnets sprog
- Vi er opdateret med viden og kompetencer til at fremme og udvide barnets sprog
- Vi er vidende om, og gør brug af, af tværfaglige muligheder ved børn med særlige udfordringer
- Dagplejen vurderer ved behov børnenes sprog ud fra fælles redskab, når de er mellem 2 og 3

Krop, Sanser og Bevægelse

"Børn er i verden gennem kroppen, og når de støttes i at bruge, udfordre, eksperimentere, mærke og passe på kroppen – gennem ro og bevægelse – lægges grundlaget for fysisk og psykisk trivsel.

Kroppen er et stort og sammensat sansesystem, som udgør fundamentet for erfaring, viden, følelsesmæssige og sociale processer, ligesom al kommunikation og relationsdannelse udgår fra kroppen".



Pædagogiske mål for læreplanstemaet:

1. Det pædagogiske læringsmiljø skal understøtte, at alle børn udforsker og eksperimenterer med mange forskellige måder at bruge kroppen på.
2. Det pædagogiske læringsmiljø skal understøtte, at alle børn oplever krops- og bevægelsesglæde både i ro og i aktivitet, så børnene bliver fortrolige med deres krop, herunder kropslige fornemmelser, kroppens funktioner, sanser og forskellige former for bevægelse.

Hvordan understøtter vores pædagogiske læringsmiljø udviklingen af børnenes krop, sanser og bevægelse?

Konkrete initiativer:

- Dagplejeren certificeres til Det Blå Flag, hvor der er fokus på at de 18 grundbevægelser bruges i naturen
- Dagplejeren skaber rammer og muligheder for spontan fysisk leg og udfoldelse såvel inde som ude
- Dagplejeren støtter og guider barnet via dagens rutiner, så barnet har lyst til at øve sig i at blive selvhjulpne
- Dagplejeren planlægger både fin- og grovmotoriske aktiviteter, og opmuntrer alle til at deltage uanset alder og kompetencer
- Dagplejeren stimulerer børnenes sanselige udvikling i de daglige aktiviteter og rutiner, samt under måltiderne
-

Tegn på læring:

- Barnet viser glæde ved fysisk aktivitet
- Barnet tager selv initiativ til at bruge kroppen og udviser bevidsthed om kroppen og dens funktioner
- Barnet viser tegn på mestring i forhold til sin alder. Eksempelvis kravler eller går selv, kravler selv op og ned fra højt stol/puslebord

Læringsmiljø:

- Vi indretter læringsmiljøet inde og ude, så det inspirerer til fysisk aktivitet og tilgodeser det enkelte barns udviklingsniveau
- Vi støtter det enkelte barn i fællesskabet, inddrager barnet i aktiviteten og har fokus på barnets reaktion
- Vi skaber et hyggeligt miljø omkring måltidet, der støtter barnet i deres mad-mod og vi udfordrer gerne børnenes sanselige oplevelser
- I legestuen har vi fælles fokus på det motoriske, og på hvordan musik bruges sammen med bevægelse

Natur, Udeliv og Science

"Naturoplevelser i barndommen har både en følelsesmæssig, en kropslig, en social og en kognitiv dimension.

Naturen er et rum, hvor børn kan eksperimentere og gøre sig de første erfaringer med naturvidenskabelige tænke- og analysemåder. Men naturen er også grundlag for arbejdet med bæredygtighed og samspillet mellem menneske, samfund og natur."



Pædagogiske mål for læreplanstemaet:

1. Det pædagogiske læringsmiljø skal understøtte, at alle børn får konkrete erfaringer med naturen, som udvikler deres nysgerrighed og lyst til at udforske naturen, som giver børnene mulighed for at opleve menneskets forbundethed med naturen, og som giver børnene en begyndende forståelse for betydningen af en bæredygtig udvikling.
2. Det pædagogiske læringsmiljø skal understøtte, at alle børn aktivt observerer og undersøger naturfænomener i deres omverden, så børnene får erfaringer med at genkende og udtrykke sig om årsag, virkning og sammenhænge, herunder en begyndende matematisk opmærksomhed.

Hvordan understøtter vores pædagogiske læringsmiljø, at børnene gør sig erfaringer med natur, udeliv og science?

Konkrete Initiativer:

- Dagplejeren skaber aktiviteter for barnet, så det får erfaringer med naturen
- Dagplejeren prioriterer udelivet og skaber udfordrende og spændende udendørs læringsrum
- Dagplejeren følger barnets initiativ, viser nysgerrighed og giver barnet mulighed for fordybelse i spontane og planlagte aktiviteter
- Dagplejeren inddrager barnet i daglige rutiner og giver barnet en begyndende forståelse for ex. bæredygtighed
- Sammen med børnene udforsker og undersøger dagplejer eksempelvis dyr, planter, årstider, vejret, mængder, former, farver, materialer mv
- Dagplejer udfører små og enkle eksperimenter i forbindelse med aktiviteterne

Tegn på læring:

- Barnet viser glæde, mod og interesse for at være i naturen
- Barnet er nysgerrigt og tør mærke/føle på natur og dyr
- Barnet bruger de udendørs muligheder og natur i legen
- Barnet er nysgerrig på, hvad der kan ske, når vi eksperimenterer

Læringsmiljø:

- Vi er certificeret Grønne Spirer og arbejder både målrettet og spontant med dette
- Vi er opmærksom på mulighederne i Ærø's natur samt i de forskellige årstider, og inddrager barnet i den mangfoldighed, vi naturligt har til rådighed og er lige midt i.
- Vi er bevidst om at være rollemodel og vi viser, at vi tør, samtidig med at vi er anerkendende i forhold til barnets grænser

Kultur, Æstetik og Fællesskab

"Kultur er en kunstnerisk, skabende kraft, der aktiverer børns sanser og følelser, ligesom det er kulturelle værdier, som børn tilegner sig i hverdagslivet.

Gennem læringsmiljøer med fokus på kultur kan børn møde nye sider af sig selv, få mulighed for at udtrykke sig på mange forskellige måder og forstå deres omverden."



Pædagogiske mål for læreplanstemaet:

1. Det pædagogiske læringsmiljø skal understøtte, at alle børn indgår i ligeværdige og forskellige former for fællesskaber, hvor de oplever egne og andres kulturelle baggrunde, normer, traditioner og værdier.
2. Det pædagogiske læringsmiljø skal understøtte, at alle børn får mange forskellige kulturelle oplevelser, både som tilskuere og aktive deltagere, som stimulerer børnenes engagement, fantasi, kreativitet og nysgerrighed, og at børnene får erfaringer med at anvende forskellige materialer, redskaber og medier.

Howdan understøtter vores pædagogiske læringsmiljø, at børnene gør sig erfaringer med kultur, æstetik og fællesskab?

Konkrete initiativer:

- Dagplejeren inddrager barnet i kulturelle værdier og traditioner, og vi taler om forskelle og ligheder mellem os
- Dagplejeren planlægger kreative aktiviteter og oplevelser som repræsenterer hele den kulturelle palette såsom sang, læsning, bevægelse, musik, teater, kunst og traditioner.
- Dagplejer tilbyder aktiviteter, hvor der skal bruges forskellige materialer, både købte, brugte og fra naturen
- Dagplejer tilbyder forskellige for udklædning.
- Dagplejeren griber spontant opståede situationer og viser nysgerrighed over for kulturens mangfoldighed
- Dagplejeren skaber genkendelighed og gentagelser gennem både aktiviteter, hverdagens rutiner samt gennem traditionerne

Tegn på læring:

- Barnet er fortrolig med, viser glæde ved og er deltagende i traditioner samt tilbagevendende kreative aktiviteter
- Barnet udviser naturlig nysgerrighed, og viser lyst til at deltage i sang, musik, bevægelseslege, teater og er interesseret i at læse bøger.
- Barnet viser lyst til at skabe og kreere

Læringsmiljø:

- Vi skaber et anerkendende læringsrum, som understøtter og stimulerer barnets fantasi og nysgerrighed
- Vi har fokus på tilbagevendende traditioner og kulturelle begivenheder, og vi skaber rammerne for det gode børnefællesskab i kulturelle begivenheder

Evalueringskultur



"Lederen af dagtilbuddet er ansvarlig for at etablere en evalueringskultur i dagtilbuddet, som skal udvikle og kvalificere det pædagogiske læringsmiljø.

Lederen er ansvarlig for, at arbejdet med den pædagogiske læreplan evalueres mindst hvert andet år med henblik på at udvikle arbejdet. Evalueringen skal tage udgangspunkt i de pædagogiske mål og herunder en vurdering af sammenhængen mellem det pædagogiske læringsmiljø i dagtilbuddet og børnenes trivsel, læring, udvikling og dannelse.

Lederen af dagtilbuddet er ansvarlig for at sikre en løbende pædagogisk dokumentation af sammenhængen mellem det pædagogiske læringsmiljø og børnenes trivsel, læring, udvikling og dannelse. Den pædagogiske dokumentation skal indgå i evalueringen."

Hvordan skaber vi en evalueringskultur, som udvikler og kvalificerer vores pædagogiske læringsmiljø?

Det vil sige, hvordan dokumenterer og evaluerer vi løbende vores pædagogiske arbejde, herunder sammenhængen mellem det pædagogiske læringsmiljø og de tolv pædagogiske mål?

I dagplejen evaluerer vi kontinuerligt vores pædagogiske arbejde, organisering samt vores egen tilgang til arbejdet med børnene. Formålet med evaluering er at vurdere om vores indsats virker efter hensigten, og om vi opnår det, vi ønsker for børnenes trivsel, læring udvikling og dannelse. Vi justerer derfor løbende vores praksis, når vi finder det hensigtsmæssigt, hvilket kvalificerer vores pædagogiske praksis til fordel for børnenes trivsel, læring, udvikling og dannelse.

Vi har fokus på, at den dokumentation og viden vi indsamler, danner grundlag for justeringer eller ændringer i dagplejens læringsmiljø, så vi hele tiden er bevidste om, hvad børn møder i dagplejen og at der er en sammenhæng i de mål, der stilles for barnets læring.

Vi har et åbnet mindset, er klar til at modtage feedback, og til at udfordre egne logikker og til at skabe vanebrud i egen praksis.

I vores systematiske evalueringsarbejde bruger vi desuden:

Trivselssamtaler:	Der er beskrevet på side 8 "Børn i udsatte positioner"
Læringsmål og video:	Vi arbejder målrettet med egne læringsmål, hvor vi har fokus på, hvordan vi kan ændre vores praksis for at støtte børnefællesskaber samt det enkelte barns trivsel, læring og udvikling. Vi optager video, som vi bruger til at analysere egen praksis, og for at kunne skabe de små justeringer, der kan gøre en stor forskel. Vi gennemgår videoerne sammen og giver hinanden feedback ud fra fælles teoretisk ståsted fra uddannelsesforløbet "Deltagelsesmuligheder for alle børn" samt egne praksiserfaringer .
SMTTE:	Denne bruger vi til at planlægge og evaluere indholdet i de enkelte fælles temaer, til at planlægge og evaluere egne og legestuegruppens aktiviteter samt til individuelle pædagogiske forløb.
Vækstmodellen:	Til at evaluere arbejdsmetoden omkring temaerne, læreplanen samt i medarbejderudviklingssamtaler
KRAP:	Dagplejere, der har været på uddannelse, evaluerer egen praksis via denne model

Hvordan evaluerer vi arbejdet med den pædagogiske læreplan, som skal foretages mindst hvert andet år?

I forrige afsnit af evalueringskulturen beskrives en række valgte metoder til vores arbejde med evaluering. Desuden har vi i beskrivelsen af de 6 læreplanstemaer beskrevet tegn på læring i hvert enkelt tema.

En stor del af dette arbejde er skriftligt, som vi bl.a. kan bruge i evalueringen af læreplanen efter den har levet og fungeret som vores fælles arbejdsredskab i en tid og senest ved lovmæssig evaluering hvert andet år.

Evalueringen er allerede startet, for som vi beskriver, så er Den Pædagogiske Læreplan hele tiden i udvikling og forandring, da grundvilkårene er i konstant forandring, og fordi vi systematisk i hverdagen evaluerer egen og fælles praksis.

Afrunding

Denne pædagogiske læreplan er et arbejdsredskab for personalet i dagplejen og den er tænkt som et dynamisk og levende redskab for vores faglige pædagogiske arbejde. Den vil derfor være i konstant forandring, da vores hverdag hele tiden forandres og byder på nye muligheder og udfordringer. Den vil aldrig være færdig, men vil konstant være til drøftelse og evaluering både i personalegruppen, i forældrebestyrelsen og med andre tværfaglige kollegaer. Der vil være et fælles syn på arbejdet med børn og den vil sikre en rød tråd i dagplejens arbejde.

Vi ønsker, at vi i tæt samarbejde med jer forældre, fortsat vil udvikle og forandre samt og kvalificere arbejdet med jeres barns trivsel, læring, udvikling og dannelse.

Dagplejen 08.12 2025