

# Pædagogisk Læreplan for Ærø Kommunale Dagpleje 2023



## Indhold

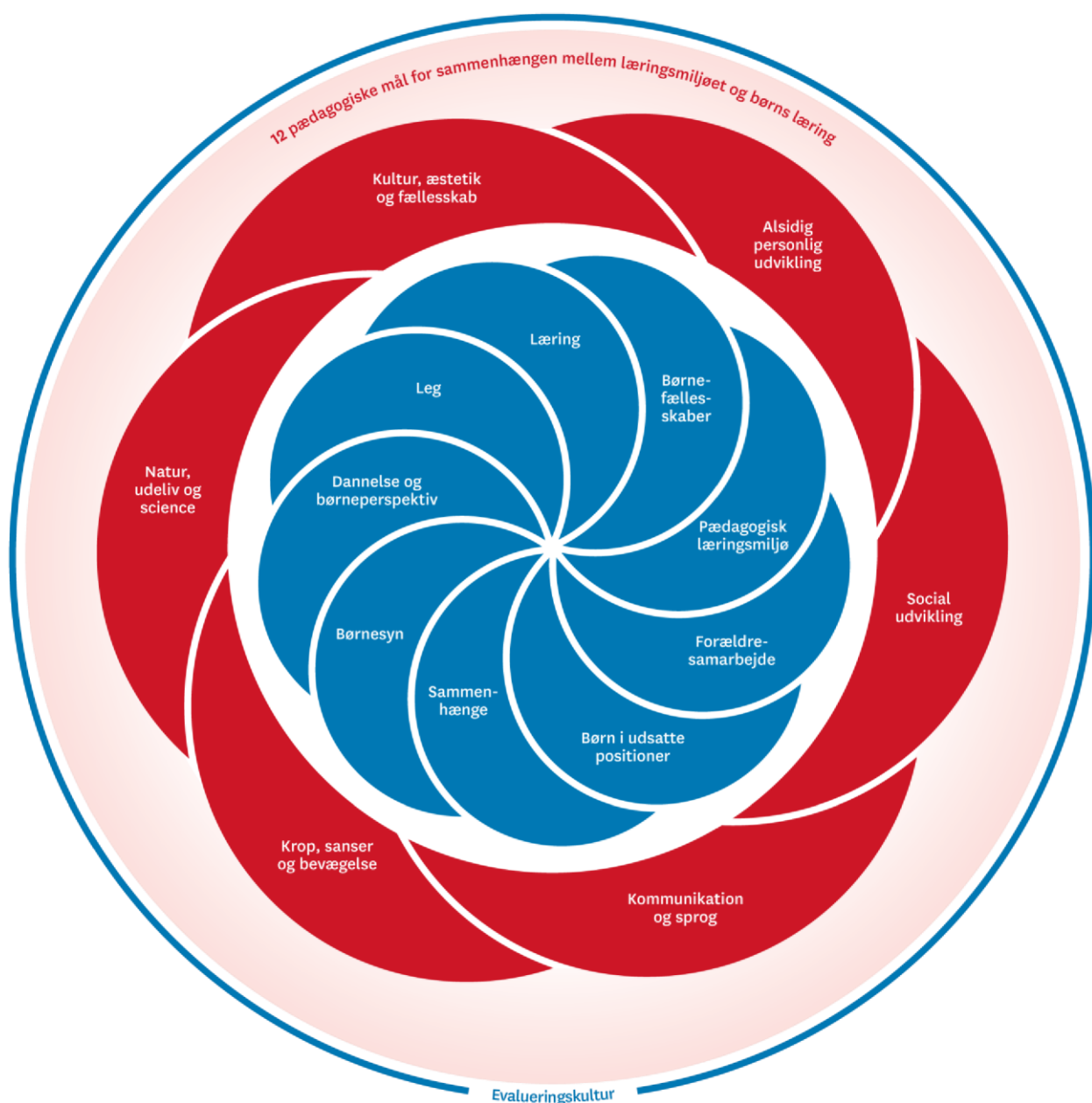
|  |    |
|--|----|
| Indledning .....   | 4  |
| Ærø Kommunes Udviklingsstrategi .....  | 4  |
| Ærø Kommunes Børnepolitik – alle børn på Ærø har krav på en sund og tryk opvækst ..... | 4  |
| Dagtilbudsområdet på Ærø .....   | 4  |
| Hvem er vi? – Ærø Kommunale Dagpleje .....   | 5  |
| Pædagogisk grundlag .....  | 6  |
| Pædagogisk Læringsmiljø .....  | 7  |
| Samarbejde med forældre om børns læring .....  | 8  |
| Børn i udsatte positioner.....   | 9  |
| Fra dagpleje til børnehave .....   | 9  |
| Inddragelse af Lokalsamfundet.....   | 10 |
| Arbejdet med det fysiske, psykiske og æstetiske børnemiljø .....                       | 10 |
| De seks læreplanstemaer .....  | 12 |
| Alsidig personlig udvikling .....  | 12 |
| Social Udvikling.....  | 13 |
| Kommunikation og sprog.....  | 14 |
| Krop, sanser og bevægelse.....   | 15 |
| Natur, udeliv og science .....   | 17 |
| Kultur, æstetik og fællesskab.....   | 18 |
| Evalueringskultur .....  | 19 |
| Afrunding .....  | 20 |

Den pædagogiske læreplan udgør rammen og den fælles retning for vores pædagogiske arbejde med børnenes trivsel, læring, udvikling og dannelse. Den beskriver kort vores pædagogiske overvejelser og refleksioner med eksempler, der er retningsgivende for det daglige pædagogiske arbejde.

Vi reviderer læreplanen hvert andet år, og det er således et dynamisk grundlag for vores arbejde.

## Læreplansblomsten

- rammen for vores arbejde med den pædagogiske læreplan



# Indledning

Med denne styrkede pædagogiske læreplan følger:

- Et fælles pædagogisk grundlag med en række centrale elementer, eksempelvis leg, børnefællesskaber og et bredt læringsbegreb. Dette grundlag udgør forståelsen for og tilgangen til arbejdet med børns trivsel, læring, udvikling og dannelse i dagtilbud
- Etableringen af et pædagogisk læringsmiljø hele dagen, for eksempel i rutinesituationer, planlagte aktiviteter og børneinitieret leg
- Beskrivelser af de seks læreplanstemaer samt nye, brede pædagogiske mål for sammenhængen mellem læringsmiljøet og børns læring
- At den pædagogiske læreplan skal forholde sig til børn i udsatte positioner, forældresamarbejde om børns læring, sammenhængen til børnehaveklassen og samarbejdet med det omkringliggende samfund
- Etableringen af en evalueringskultur i dagtilbud

Lovgrundlaget for dagtilbudsområdet suppleres af lokale kommunale beslutninger.

## Ærø Kommunes Udviklingsstrategi

Pejlemærkemærker på Børn- og ungeområdet er:

- Alle børn og unge på Ærø har krav på en sund og tryk opvækst og mulighed for et aktivt fritidsliv, samt at blive anerkendt som dem, de er.
- Alle børn og unge skal udfordres af kompetente medarbejdere, så de bliver så dygtige, de kan.
- Forældrene er de mest betydningsfulde i barnets liv. De kommunale indsatser baserer sig på en involvering af barn, forældre og professionelle.
- Unge på Ærø skal være medborgere med indflydelse og ansvar

## Ærø Kommunes Børnepolitik – alle børn på Ærø har krav på en sund og tryk opvækst

Børnepolitikken baserer sig på fire temaer:

- En sund start på livet
- Dannelse i fællesskab
- Forældreansvar og -samarbejde
- Styrkelse af faglighed til gavn for alle

Udviklingsstrategien og børnepolitikken kan findes på Ærø Kommunes hjemmeside.

## Dagtilbudsområdet på Ærø

- Ærø Kommunale Dagleje med heldagslegestue i St. Rise
- Børnehaven Kernehuset i Ærøskøbing
- Den integrerede institution Mopælappen i Marstal
- Den private børnehave, Pippihuset i Leby
- Privat pasning

De kommunale dagtilbud er organiseret med hver sin forældrebestyrelse og leder.

## Hvem er vi? – Ærø Kommunale Dagpleje

Dagplejen er et tilbud til de yngste børn – dvs. indtil børnehavealder, der på Ærø er måneden efter de er fyldt 3 år.

Vi er en lille pasningsordning med stort kendskab til hinanden – og vi er opdateret med uddannelse og nye tiltag på 0-3-års området.

Vi passer børnene i vores private hjem - der er godkendt ift. fysiske rammer, husdyr, sikkerhed mm. Dagplejelederen varetager årlige tilsyn, samt pædagogisk sparring og vejledning af dagplejerne.

Dagplejerne bor spredt over en stor del af øen. Vores normering er 3,2 barn pr. dagplejer, samt plads til gæstebarn.

Dagplejen er mangfoldig, dette skyldes vores konstruktion. Vi er forskellige typer dagplejere og forskellige typer dagplejehjem – men alle arbejder ud fra en fælles ramme og pædagogisk fundament, der betyder og sikrer, at det enkelte barn får den samme mulighed for trivsel, læring, udvikling og dannelse – uanset hvilken dagplejer barnet er hos.

Dagplejerne er inddelt i små legestuegrupper. Grupperne mødes i heldagslegestue hver uge. Denne dag afleverer og henter forældrene deres børn i legestuen, hvor børnene tilbringer hele dagen sammen med jævnaldrende børn fra gruppen. Legestuedagen foregår i dagplejens hus, som ligger i St. Rise, hvor der er fine inde- og udendørs faciliteter med mulighed for at prioritere læringsrummene, så det kommer alle børn til gavn.

Alle legestuegrupper arbejder med de seks læreplanstemaer i såvel planlagte som spontane aktiviteter. Heldagslegestue skal bl.a. bidrage til, at børnene føler, at de hører til og har en plads i et større børnefællesskab, som er mangfoldigt. Børnene møder andre børn og voksne og øves i at blive klar til børnehaven i et passende tempo.

Dagplejerne hjælper og støtter børnenes initiativ til leg og samspil med andre børn og voksne. De planlægger aktiviteter, så alle børn kan opleve og føle glæde ved at indgå i et større børnefællesskab.

I dagplejen vægter vi det gode børneliv hvor forældre, dagplejer og dagplejeleder i et tæt samarbejde og ud fra den fælles styrkede læreplan for dagplejen, tager ansvar for og sikrer barnets trivsel, læring, udvikling og dannelse.

Dagplejelederen har kontor i legestuen og er på den måde tæt på og tilgængelig for børn, dagplejere og forældre i dagligdagen.

Fra juli 2023 har vi på forsøgsbasis startet en stordagpleje, hvor to dagplejere og en deltidsmedarbejder er sammen med deres børn i legestuen i St. Rise. I denne prøveperiode har vi lånt et lokale i Torvecenteret, hvor vi kan have legestue for dagplejerne i Marstal hver anden torsdag i tidsrummet 8.00-12.00. Dagplejerne midt på øen mødes hver anden uge hos hinanden i heldagslegestue. For stadig at være tæt på alle dagplejere, vil dagplejeleder i et vist omfang være en del af begge legestuer.

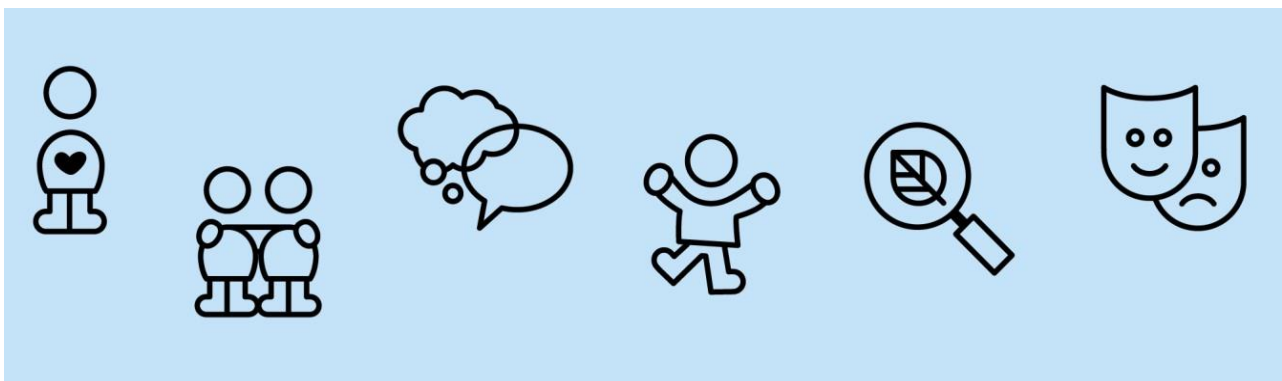
# Pædagogisk grundlag

*”Den pædagogiske læreplan skal udarbejdes med udgangspunkt i det fælles pædagogiske grundlag. Det pædagogiske grundlag består af en række fælles centrale elementer, som skal være kendetegnende for den forståelse og tilgang, hvormed der skal arbejdes med børns trivsel, læring, udvikling og dannelse i alle dagtilbud i Danmark.”*



De centrale elementer er:

- Børnesyn. Det at være barn har værdi i sig selv.
- Dannelse og børneperspektiv. Børn på fx 2 og 4 år skal høres og tages alvorligt som led i starten på en dannelsesproces og demokratisk forståelse.
- Leg. Legen har en værdi i sig selv og skal være en gennemgående del af et dagtilbud.
- Læring. Læring skal forstås bredt, og læring sker fx gennem leg, relationer, planlagte aktiviteter og udforskning af naturen og ved at blive udfordret.
- Børnefællesskaber. Leg, dannelse og læring sker i børnefællesskaber, som det pædagogiske personale sætter rammerne for.
- Pædagogisk læringsmiljø. Et trykt og stimulerende pædagogisk læringsmiljø er udgangspunktet for arbejdet med børns læring.
- Forældresamarbejde. Et godt forældresamarbejde har fokus på at styrke både barnets trivsel og barnets læring.
- Børn i udsatte positioner. Alle børn skal udfordres og opleve mestring i lege og aktiviteter.
- Sammenhæng med børnehaveklassen. Sammenhæng handler blandt andet om at understøtte børns sociale kompetencer, tro på egne evner, nysgerrighed mv.”



# Pædagogisk Læringsmiljø

*”Det skal fremgå af den pædagogiske læreplan, hvordan det enkelte dagtilbud hele dagen etablerer et pædagogisk læringsmiljø, der med leg, planlagte vokseninitierede aktiviteter, spontane aktiviteter, børneinitierede aktiviteter samt daglige rutiner giver børnene mulighed for at trives, lære, udvikle sig og dannes.*

*Det pædagogiske læringsmiljø skal tilrettelægges, så det inddrager hensynet til børnenes perspektiv og deltagelse, børnefællesskabet, børnegruppens sammensætning og børnenes forskellige forudsætninger.”*



---

Hvordan skaber vi hele dagen et pædagogisk læringsmiljø, der giver alle børn mulighed for at trives, lære, udvikle sig og dannes?

De seks læreplanstemaer beskriver overordnet, hvordan dagplejeren guider og støtter barnet, samt sikrer og udvikler det gode læringsmiljø, så alle børn bliver så dygtige, som de kan.

Dagplejens arbejde med de 0-3-årige børn baserer sig på omsorg og tryghed. Dagplejens hjemlige rammer giver basis for tryghed og nærhed, samt genkendelighed og overskuelighed.

I dagplejen arbejder vi med fælles overordnede temaer. Via spontane og planlagte aktiviteter skaber og tilpasser dagplejeren et meningsfuldt læringsmiljø, der giver børnene mulighed for at gøre sig forskellige erfaringer ud fra den lille børnegruppes aktuelle kompetencer, interesser og behov.

Hos dagplejeren er der ro og tid til fordybelse. Der er plads til, at barnet kan opfinde egne lege, både alene og i fællesskabet. Dagplejeren understøtter, at barnet:

- trives,
- indgår i socialt fællesskab
- udvikler relationer og empati med andre.

Dagplejeren er nærværende og tydelig, og barnet oplever en følelse af at være ønsket.

Dagplejeren inddrager barnet i alle dagligdagens aktiviteter og har bl.a. også fokus på hverdagsrutiner og selvhjulpethed, altid med udgangspunkt i børnegruppens sammensætning.

- Barnet øver sig eksempelvis i af- og påklædning. Med dagplejerens ro, nærvær og guidning bliver børnenes grov og finmotorik, samt deres koncentration, udfordret. Børnene hjælper hinanden med tøjet, og de fejrer deres succesoplevelser i det lille fællesskab.
- Barnet går/kravler selv op på ex. puslebord, høj stol o.l.
- Barnet inddrages i de praktiske forberedelser til det fælles måltid. Dagplejeren er bevidst om værdien af det gode måltid, hvor barnets sanser og glæden ved at spise er i centrum.
- Barnet inddrages tidligt i bæredygtighed, affaldssortering, undgå madspild m.m.

De små børn spejler sig i de større børn. De store børn lærer at tage hensyn til de små børn.

Børnene lærer derved af hinanden, og de vises, at forskellighed er en styrke.

En gang imellem ”forstyrres” roen af, at der kommer gæstebørn i dagplejehjemmet eller i

legestuen. Disse situationer forvandler vi via vores fælles rutiner, sange og temaer også til genkendelighed og dermed til et trygt læringsmiljø.

## Samarbejde med forældre om børns læring

*”Det skal fremgå af den pædagogiske læreplan, hvordan dagtilbuddet samarbejder med forældrene om børns læring”*



---

Inden barnet starter i dagplejen, har dagplejelederen haft en dialog med forældrene, hvor der lyttes til behov og ønsker for en dagplejeplads. Forældrenes ønsker og prioritering opfyldes, såfremt det er muligt.

Barn og forældre inviteres til en velkomstsamtale, hos den dagplejer, der skal modtage det nye barn, eller i legestuen, hvor også dagplejelederen deltager. Her starter forældresamarbejdet.

Daglejeren har gode muligheder for at skabe et godt og tæt samarbejde med forældrene om deres barn. Det er den samme voksne, de møder morgen og eftermiddag. Den daglige dialog omkring barnets trivsel, læring, udvikling og dannelse er omdrejningspunktet for det gode samarbejde.

Daglejeren er bevidst om og opmærksom på sin tilgang til forældre og barn og anerkender, at det er forældrenes barn. Daglejeren viser interesse og oprigtighed for barnet. Daglejeren er åben og lyttende og samtidig professionel i formidlingen af barnets trivsel og udvikling.

Når barnet har været indmeldt i dagplejen i ca. 3-6 måneder inviteres forældrene til en samtale, hvor dagplejer og dagplejeleder deltager, og der tales om, hvordan vi hver især oplever, at det går for barnet i dagplejen. Der bringes emner og undrende spørgsmål op. Alt sammen med henblik på det gode samarbejde, der er til gavn for barnet.

Ud over de daglige snakke om barnet, tilbyder vi løbende forældresamtaler, og vi er opmærksomme på behov for dette.

Daglejeren har desuden en central rolle i at inddrage og støtte alle forældre i at føle sig som en del af forældrefællesskabet - eksempelvis ved at opfordre til at deltage i arrangementer o.l.



## Børn i udsatte positioner

*"Det skal fremgå af den pædagogiske læreplan, hvordan det pædagogiske læringsmiljø tager højde for børn i udsatte positioner, så børnenes trivsel, læring, udvikling og dannelse fremmes."*



---

I dagplejen har vi fokus på tidlig opsporing og på børn i udsatte positioner. Arbejdet med dette er sat i faste rammer og system i trivselsamtaler, hvor vi har et tæt tværfagligt samarbejde med sundhedsplejerske og børnesagsbehandler. Vi holder trivselsmøderne seks gange om året i alle legestuegrupper, hvor vi drøfter og skriftligt beskriver alle børns trivsel, læring, udvikling og dannelse. Forældrene inddrages tæt i det videre arbejde med barnets trivsel, læring, udvikling og dannelse. Vi informerer gæstedaglejere om børnene, så de kan tage bedst muligt imod dem. Derudover arbejder vi tværfagligt og samarbejder med PPR Svendborg (Pædagogisk Psykologisk Rådgivning) og Specialrådgivningen, Odense. Sammen med dem tilrettelægger og sikrer vi arbejdet med børn i særligt udsatte positioner bedst muligt.

## Fra dagpleje til børnehave

*"Det skal fremgå af den pædagogiske læreplan, hvordan der i børnenes sidste år i dagtilbuddet tilrettelægges et pædagogisk læringsmiljø, det skaber sammenhæng til børnehaveklassen." (Her børnehaven)*



---

Som det fremgår af de centrale elementer på side 7, skal man beskrive hvordan vi arbejder med overgange til børnehaveklassen. I vores tilfælde beskrives overgangen fra dagpleje til børnehave.

Når et barn fra dagplejen skal videre til børnehave, forsøger vi, så vidt det er muligt at besøge børnehaven sammen med barnet. Personale fra børnehaven forsøger endvidere at besøge dagplejeren eller legestuen, så barnet på den måde forberedes til skiftet fra dagpleje til børnehave.

Daglejeren inviterer til en overleveringssamtale med deltagelse af forældre, samt personale fra børnehaven og dagplejen. Ved børn med særlige behov eller udfordringer kan der også deltage andre relevante fagpersoner.

På disse møder tales bl.a. ud fra fælles arbejdsmetoder, såsom ressourcenvurdering og sprogvurdering - og både forældre og dagplejer udfylder en overgangsbeskrivelse af barnet.

Det er vigtigt, at vi her taler om barnets kompetencer og udfordringer, så børnehavestarten bliver så fin og god som muligt. Der kan handles på evt. opståede situationer ud fra kendt viden.

## Øvrige krav til indholdet i den pædagogiske læreplan:

### Inddragelse af Lokalsamfundet

*"Det skal fremgå af den pædagogiske læreplan, hvordan dagtilbuddet inddrager lokalsamfundet i arbejdet med etablering af pædagogiske læringsmiljøer for børn."*

---

Hvordan inddrager vi lokalsamfundet i arbejdet med at skabe pædagogiske læringsmiljøer for børn?

For at styrke læringsmiljøet i dagplejen inddrages aktører i dagplejerens nærmiljø. Det er derfor forskelligt, hvordan dagplejerne arbejder med dette, da mulighederne afhænger af, hvor den enkelte dagplejer bor. Muligheden for at komme rundt i nærområdet styrkes ved, at dagplejerne har Christianiacykler og Børnebusser til rådighed. I nogle tilfælde benytter vi øens gratis busser.

Eksempler på lokale aktører:

Plejhjemmet, kirken, idrætshallen, museer, Falck-station, lokale landmænd, havnen, skoven og stranden, biblioteket, butikker, snak med lokale på ture.

### Arbejdet med det fysiske, psykiske og æstetiske børnemiljø

*"Arbejdet med det fysiske, psykiske og æstetiske børnemiljø i dagtilbuddet skal integreres i det pædagogiske arbejde med etablering af pædagogiske læringsmiljøer."*

*Børnemiljøet skal vurderes i et børneperspektiv, og børns oplevelser af børnemiljøet skal inddrages under hensyntagen til børnenes alder og modenhed."*

---

Hvordan integrerer vi det fysiske, psykiske og æstetiske børnemiljø i det pædagogiske læringsmiljø?

**Fysisk børnemiljø:**

Vi indretter dagplejen og legestuen efter den aktuelle børnegruppe, samt de enkelte børns kompetencer og behov. Rummene kan derfor være foranderlige. Der skabes forskellige fysiske læringsrum, både ude og inde. Legetøj og materialer er tilgængelige, og de understøtter barnets kreativitet og selvstændighed.

### Psykisk børnemiljø:

Nærheden i dagplejen betyder, at dagplejeren er til rådighed og tæt på de fleste aktiviteter. Herved kan dagplejeren sikre støtte og tryghed for barnet. Både barnet og forældre skal have en oplevelse af at føle sig mødt af deres dagplejer. Dagplejeren hilser hver dag på barnet med øjenkontakt, smil og glæde. Dagplejeren er derved med til at skabe en positiv og tryk stemning i rummet. Gennem faste rutiner, stukturer og overgangsritualer, sikrer dagplejeren, at der er genkendelighed og tryghed ved aktivitetsskiftene i hverdagen. Dagplejeren har opmærksomhed på børnenes forskelligheder, alder og kompetencer. Vi er meget opmærksomme på at opbygge gode tillidsfulde relationer både mellem voksen og barn, samt børnene imellem. Dette gør vi ved at lytte til børnene, være nærværende og give dem plads til at udtrykke sig. Derudover ved at vise, at vi har forståelse for både det enkelte barn, samt for børnegruppen som helhed.

### Det æstetiske børnemiljø:

Når vi indretter os, har vi øje for at se rummet i børnehøjde. Vi sikrer os, at det er overskueligt og nemt for barnet at gennemskue og få øje på, hvordan rummet og legesagerne kan bruges. Vi er bevidste om, at der skal være plads til forskellige typer af leg, og at vi skal være tilstede i legen, når der er behov for dette.

# De seks læreplanstemaer



---

*”Den pædagogiske læreplan skal udarbejdes med udgangspunkt i seks læreplanstemaer, samt mål for sammenhængen mellem læringsmiljøet og børns læring.*

*Det skal fremgå af den pædagogiske læreplan, hvordan det pædagogiske læringsmiljø understøtter børns brede læring, herunder nysgerrighed, gåpåmod, selvværd og bevægelse, inden for og på tværs af følgende seks læreplanstemaer.”*

---

## Alsidig personlig udvikling



*”Alsidig personlig udvikling drejer sig om den stadige udvidelse af barnets erfaringsverden og deltagelsesmuligheder. Det forudsætter engagement, livsduelighed, gåpåmod og kompetencer til deltagelse”*

**Pædagogiske mål for læreplanstemaet:**

Det pædagogiske læringsmiljø skal understøtte, at alle børn udfolder, udforsker og erfarer sig selv og hinanden på både kendte og nye måder og får tillid til egne potentialer. Dette skal ske på tværs af blandt andet alder, køn samt social og kulturel baggrund.

Det pædagogiske læringsmiljø skal understøtte samspil og tilknytning mellem børn og det pædagogiske personale og børn imellem. Det skal være præget af omsorg, tryghed og nysgerrighed, så alle børn udvikler engagement, livsduelighed, gåpåmod og kompetencer til deltagelse i fællesskaber.

Dette gælder også i situationer, der kræver fordybelse, vedholdenhed og prioritering.

*Hvordan understøtter vores pædagogiske læringsmiljø børnenes alsidige personlige udvikling?*

### Konkrete initiativer:

- Dagplejeren skaber gode, trygge og inspirerende rammer for legen og støtter barnet heri

- Dagplejeren tager hver dag udgangspunkt i børnegruppen og justerer sig selv og aktiviteter herefter
- Dagplejeren målretter planlagte aktiviteter og rutiner, så hvert barn mødes i sin nærmeste udviklingszone
- Dagplejeren er opmærksom og reagerer på barnets initiativ og støtter til videre udvikling
- Dagplejeren inddrager barnet i hverdagens rutiner og skaber en inkluderende praksis og støtter til udvikling med guidning, ros og anerkendelse

#### Tegn på læring:

- Barnet har lyst og mod til at udforske omverdenen
- Barnet oplever at turde prøve nyt, både på eget initiativ og ved opfordring
- Barnet danner erfaring og kan genkende dette i andre situationer

#### Læringsmiljø:

- Dagplejen justerer de fysiske rammer, så de tilgodeser børnegruppens behov og udviklings-
- trin
- Dagplejen anerkender barnets initiativ, er opmærksom og forfølger barnets spor
- Dagplejen skaber en tryk genkendelig hverdag, så barnet oplever mestring
- Dagplejen samarbejder og vejleder forældre i at støtte barnet i den alsidige personlige udvikling
- Dagplejen omsætter faglig viden til praksis – og sikrer særlig indsats for børn i udsatte positioner. Eksempelvis gennem kollegial sparring og/eller inddragelse af tværfagligt personale

## Social Udvikling

*”Social udvikling er udvikling af sociale handlemuligheder og deltagelsesformer og foregår i sociale fællesskaber, hvor børnene kan opleve at høre til, og hvor de kan gøre sig erfaringer med selv at øve indflydelse og med at værdsætte forskellighed.*

*Gennem relationer til andre udvikler børn empati og sociale relationer, og læringsmiljøet skal derfor understøtte børns opbygning af relationer til andre børn, til det pædagogiske personale, til lokal- og nærmiljøet, til aktiviteter, ting, legetøj m.m.”*



Pædagogiske mål for læreplanstemaet:

Det pædagogiske læringsmiljø skal understøtte, at alle børn trives og indgår i sociale fællesskaber, og at alle børn udvikler empati og relationer.

Det pædagogiske læringsmiljø skal understøtte fællesskaber, hvor forskellighed ses som en ressource, og som bidrager til demokratisk dannelse.

## *Hvordan understøtter vores pædagogiske læringsmiljø børnenes sociale udvikling?*

### Konkrete initiativer:

- Dagplejeren inddrager barnet i fælles leg og oplevelser, samt understøtter og guider barnet til at tage hensyn til andre uanset alder og kompetencer.
- Dagplejeren målretter de daglige aktiviteter, så alle børn tilgodeses
- Dagplejeren er opmærksom på spontant opståede legesituationer og observerer, udvider og støtter barnets initiativ
- Dagplejeren inddrager barnet i hverdagens rutiner og skaber en inkluderende praksis, hvor alle kan deltage, uanset alder og kompetencer

### Tegn på læring:

- Barnet viser glæde ved at være sammen med andre børn og voksne
- Barnet søger andre børn på tværs af alder, køn og kompetencer
- Barnet tager initiativ til at hjælpe til og giver udtryk for, når det har behov for hjælp

### Læringsmiljø:

- Dagplejen justerer jævnligt de fysiske rammer, så de tilgodeser børnegruppens behov og udviklingstrin
  - Dagplejen skaber et miljø, hvor barnet oplever tryghed og tillid
  - Dagplejen tager ansvar for relationen og er tydelig og nærværende
  - Dagplejen skaber betingelser for, at barnet kan være aktiv deltagende i fællesskabet
  - Dagplejen har opmærksomhed på, om barnet føler sig inkluderet i fællesskabet – og handler på at dette sker
- 

## **Kommunikation og sprog**

*”Børns kommunikation og sprog tilegnes og udvikles i nære relationer med barnets forældre, i fællesskaber med andre børn og sammen med det pædagogiske personale.*

*Det centrale for børns sprogtilegnelse er, at læringsmiljøet understøtter børns kommunikative og sproglige interaktioner med det pædagogiske personale. Det er ligeledes centralt, at det pædagogiske personale er bevidst om, at de fungerer som sproglige rollemodeller for børnene, og at børnene guides til at indgå i fællesskaber med andre børn.”*



Pædagogiske mål for læreplanstemaet:

Det pædagogiske læringsmiljø skal understøtte, at alle børn udvikler sprog, der bidrager til, at børnene kan forstå sig selv, hinanden og deres omverden.

Det pædagogiske læringsmiljø skal understøtte, at alle børn opnår erfaringer med at kommunikere og sprogliggøre tanker, behov og ideer, som børnene kan anvende i sociale fællesskaber.

*Hvordan understøtter vores pædagogiske læringsmiljø børnenes kommunikation og sprog?*

Konkrete initiativer:

- Dagplejeren er nærværende og lyttende og giver barnet god tid til at udtrykke sig. Der udvises positiv forventning om at få svar/respons
- Dagplejeren indretter læringsrummet og planlægger aktiviteter, hvor pædagogiske materialer ex. bøger, dialogisk læsning, rim og remser, spil, musik og sang anvendes og er tilgængelige
- Dagplejeren afstemmer og understøtter barnets sprog og oplevelser ved at støtte og hjælpe med at blive forstået. Dette gøres ved at sætte ord på barnets og egne handlinger, udtryk og følelser

Tegn på læring:

- Barnet viser lyst og glæde ved at kommunikere og bruge sproget
- Barnet tager initiativ til sproglige aktiviteter
- Barnet kan udtrykke og fortælle om oplevelser og følelser

Læringsmiljø:

- Dagplejen er bevidst om, at sprog skabes og udvikles i relationen
- Dagplejen skaber fysisk rum for aktiviteter, som fremmer og understøtter barnets sprog
- Dagplejen er opdateret med viden og kompetencer til at fremme og udvide barnets sprog
- Dagplejen er vidende om og gør brug af tværfaglige muligheder ved børn med særlige udfordringer
- Dagplejen vurderer ved behov børnenes sprog ud fra fælles redskab, når de er mellem 2 og 3 år

## Krop, sanser og bevægelse

*"Børn er i verden gennem kroppen, og når de støttes i at bruge, udfordre, eksperimentere, mærke og passe på kroppen – gennem ro og bevægelse – lægges grundlaget for fysisk og psykisk trivsel.*

*Kroppen er et stort og sammensat sansesystem, som udgør fundamentet for erfaring, viden samt følelsesmæssige og sociale processer, ligesom al kommunikation og relationsdannelse udgår fra kroppen".*



Pædagogiske mål for læreplanstemaet:

Det pædagogiske læringsmiljø skal understøtte, at alle børn udforsker og eksperimenterer med mange forskellige måder at bruge kroppen på.

Det pædagogiske læringsmiljø skal understøtte, at alle børn oplever krops- og bevægelsesglæde både i ro og i aktivitet, så børnene bliver fortrolige med deres krop, herunder kropslige fornemmelser, kroppens funktioner, sanser og forskellige former for bevægelse.

*Hvordan understøtter vores pædagogiske læringsmiljø udviklingen af børnenes krop, sanser og bevægelse?*

Konkrete initiativer:

- Dagplejeren skaber rammer og muligheder for spontan fysisk leg og udfoldelse, såvel inde som ude
- Dagplejer øver, støtter og guider barnet til at blive selvhjulpen i dagens rutiner
- Dagplejeren planlægger både fin- og grovmotoriske aktiviteter og opmuntrer alle til at deltage uanset alder og kompetencer
- Dagplejeren lægger vægt på hygiejne, måltidets glæde og sanseoplevelser i de daglige rutiner
- Dagplejeren har fokus på udvikling af motoriske færdigheder og dermed forudsætningen for udvikling på andre områder
- Dagplejeren certificeres til Det Blå Flag, hvor der er fokus på de 18 grundbevægelser

Tegn på læring:

- Barnet viser glæde ved fysisk aktivitet
- Barnet tager selv initiativ til at bruge kroppen og udviser bevidsthed om kroppen og dens funktioner
- Barnet viser tegn på mestring i forhold til sin alder. Eksempelvis ved at kravle eller gå selv, samt selv kravle op og ned fra høj stol/puslebord

Læringsmiljø:

- Dagplejen indretter læringsmiljøet inde og ude, så det inspirerer til fysisk aktivitet og tilgodeser det enkelte barns udviklingsniveau
- Dagplejen støtter det enkelte barn i fællesskabet, inddrager barnet i aktiviteten og har fokus på barnets reaktion
- Dagplejen har fokus på det fysiske læringsmiljø og på de individuelle behov og kompetencer



# Natur, udeliv og science

*"Naturoplevelser i barndommen har både en følelsesmæssig, en kropslig, en social og en kognitiv dimension.*

*Naturen er et rum, hvor børn kan eksperimentere og gøre sig de første erfaringer med naturvidenskabelige tænke- og analysemåder. Men naturen er også grundlag for arbejdet med bæredygtighed og samspillet mellem menneske, samfund og natur."*



Pædagogiske mål for læreplanstemaet:

Det pædagogiske læringsmiljø skal understøtte, at alle børn får konkrete erfaringer med naturen, som udvikler deres nysgerrighed og lyst til at udforske naturen, som giver børnene mulighed for at opleve menneskets forbundethed med naturen, og som giver børnene en begyndende forståelse for betydningen af en bæredygtig udvikling.

Det pædagogiske læringsmiljø skal understøtte, at alle børn aktivt observerer og undersøger naturfænomener i deres omverden, så børnene får erfaringer med at genkende og udtrykke sig om årsag, virkning og sammenhænge, herunder en begyndende matematisk opmærksomhed.

*Hvordan understøtter vores pædagogiske læringsmiljø, at børnene gør sig erfaringer med natur, udeliv og science?*

## Konkrete Initiativer:

- Dagplejeren skaber rammer for barnet, så det får erfaringer med naturen
- Dagplejeren prioriterer udelivet og skaber udfordrende og spændende udendørs læringsrum
- Dagplejeren følger barnets initiativ, viser nysgerrighed og giver barnet mulighed for fordybelse i spontane og planlagte aktiviteter
- Dagplejeren inddrager barnet i daglige rutiner og giver barnet en begyndende forståelse for ex. bæredygtighed
- Sammen med børnene udforsker og undersøger dagplejer eksempelvis dyr, planter, årstider, vejret, mængder, former, farver, materialer mv
- Dagplejer udfører små og enkle eksperimenter

## Tegn på læring:

- Barnet viser glæde, mod og interesse for at være i naturen
- Barnet er nysgerrig og tør mærke/føle på natur og dyr
- Barnet bruger de udendørs muligheder og natur i legen

## Læringsmiljø:

- Dagplejen er certificeret Grønne Spirer og arbejder målrettet og spontant med dette

- Dagplejen pirrer til børnenes nysgerrighed ved selv at være undersøgende og afprøve nye ting
- Dagplejen er opmærksom på de mange muligheder i Ærøs natur og inddrager barnet i den mangfoldighed, vi naturligt har til rådighed og er lige midt i.

---

## Kultur, æstetik og fællesskab

*”Kultur er en kunstnerisk, skabende kraft, der aktiverer børns sanser og følelser, ligesom det er kulturelle værdier, som børn tilegner sig i hverdagslivet.*

*Gennem læringsmiljøer med fokus på kultur kan børn møde nye sider af sig selv, få mulighed for at udtrykke sig på mange forskellige måder og forstå deres omverden.”*



Pædagogiske mål for læreplanstemaet:

Det pædagogiske læringsmiljø skal understøtte, at alle børn indgår i ligeværdige og forskellige former for fællesskaber, hvor de oplever egne og andres kulturelle baggrunde, normer, traditioner og værdier.

Det pædagogiske læringsmiljø skal understøtte, at alle børn får mange forskellige kulturelle oplevelser, både som tilskuere og aktive deltagere, som stimulerer børnenes engagement, fantasi, kreativitet og nysgerrighed, og at børnene får erfaringer med at anvende forskellige materialer, redskaber og medier.

*Hvordan understøtter vores pædagogiske læringsmiljø, at børnene gør sig erfaringer med kultur, æstetik og fællesskab?*

Konkrete initiativer:

- Dagplejeren inddrager barnet i kulturelle værdier og traditioner. Vi taler om forskelle og ligheder mellem kulturer og værdier, samt os som mennesker
- Dagplejeren planlægger kreative aktiviteter og oplevelser, som repræsenterer hele den kulturelle palette bl.a. sang og musik, teater, kunst, traditioner
- Dagplejer tilbyder aktiviteter, hvor der skal bruges forskellige materialer, både indkøbte og fra naturen
- Dagplejeren griber spontant opståede situationer og viser nysgerrighed over for kulturens mangfoldighed og skaber genkendelighed og gentagelser ex. hverdagens rutiner samt traditioner

Tegn på læring:

- Barnet er fortrolig, viser glæde og er deltagende i traditioner og tilbagevendende kreative aktiviteter
- Barnet udviser naturlig nysgerrighed og deltager i mødet med de kulturelle udtryksformer

- Barnet viser tegn på genkendelighed i det kulturelle
- Barnet viser lyst til at skabe og kreere

#### Læringsmiljø:

- Dagplejen skaber læringsrum, som understøtter og stimulerer barnets fantasi og nysgerrighed
  - Dagplejen skaber et anerkendende miljø med mangfoldighed som omdrejningspunkt
  - Dagplejen har fokus på tilbagevendende traditioner og kulturelle begivenheder. Der skabes rammer, således at alle børn deltager ligeværdigt i kulturelle begivenheder
- 

## Evalueringens kultur



*"Lederen af dagtilbuddet er ansvarlig for at etablere en evalueringens kultur i dagtilbuddet, som skal udvikle og kvalificere det pædagogiske læringsmiljø.*

*Lederen er ansvarlig for, at arbejdet med den pædagogiske læreplan evalueres mindst hvert andet år med henblik på at udvikle arbejdet.*

*Evalueringen skal tage udgangspunkt i de pædagogiske mål og herunder en vurdering af sammenhængen mellem det pædagogiske læringsmiljø i dagtilbuddet og børnenes trivsel, læring, udvikling og dannelse.*

*Evalueringen skal offentliggøres.*

*Lederen af dagtilbuddet er ansvarlig for at sikre en løbende pædagogisk dokumentation af sammenhængen mellem det pædagogiske læringsmiljø og børnenes trivsel, læring, udvikling og dannelse. Den pædagogiske dokumentation skal indgå i evalueringen."*

---

Det er ikke et lovkrav at beskrive dagtilbuddets dokumentations- og evalueringens praksis i den pædagogiske læreplan, men det kan være en fordel i udarbejdelsen af læreplanen at forholde sig til den løbende opfølgning og evaluering af indholdet i læreplanen.

*Hvordan skaber vi en evalueringens kultur, som udvikler og kvalificerer vores pædagogiske læringsmiljø?*

*Det vil sige, hvordan dokumenterer og evaluerer vi løbende vores pædagogiske arbejde, herunder sammenhængen mellem det pædagogiske læringsmiljø og de tolv pædagogiske mål?*

Vi har fokus på, at den dokumentation og viden vi indsamler, danner grundlag for justeringer eller ændringer i dagplejens læringsmiljø, så vi hele tiden er bevidste om, hvad børn møder i dagplejen, og at der er en sammenhæng i de mål, der stilles for barnets læring.

I vores systematiske evalueringsarbejde bruger vi desuden:

- Trivselssamtaler: Beskrevet på side 8 - "Børn i udsatte positioner"
- ICDP: Vi optager små filmklip, der belyser relationen mellem barn og dagplejer.
- SMTTE: En evalueringsmodel som er nem at anvende over egen praksis. Denne bruger vi til at planlægge indholdet i vores fælles temaer
- Vækstmodellen: Evaluering af arbejdsmetoden omkring fælles temaer.
- KRAP: Dagplejerem der har været på uddannelse evaluerer egen praksis via denne model

*Hvordan evaluerer vi arbejdet med den pædagogiske læreplan, som skal foretages mindst hvert andet år?*

I forrige afsnit af evalueringskulturen beskrives en række valgte metoder til vores arbejde med evaluering. Desuden har vi i beskrivelsen af de seks læreplanstemaer beskrevet tegn på læring i hvert enkelt tema.

En stor del af dette arbejde er skriftligt. Denne skriftlighed kan vi bruge i evalueringen af læreplanen efter, at den har levet og fungeret, som vores fælles arbejdsredskab i en tid og senest ved lovmæssig evaluering hvert andet år.

Evalueringen er allerede startet, for som vi beskriver i næste afsnit, så er Den Pædagogiske Læreplan hele tiden i udvikling og forandring. Dette fordi grundvilkårene er i konstant forandring, og fordi vi systematisk i hverdagen evaluerer egen og fælles praksis.

## Afrunding

Denne pædagogiske læreplan er et arbejdsredskab for personalet i dagplejen. Den er tænkt som et dynamisk og levende redskab for vores faglige pædagogiske arbejde. Den vil derfor være i konstant forandring, da vores hverdag hele tiden forandres og byder på nye udfordringer. Den vil aldrig være færdig, men vil konstant være til drøftelse og evaluering både i personalegruppen, i forældrebestyrelsen og med andre tværfaglige kollegaer. Der vil være et fælles syn på arbejdet med børn, og den vil sikre en rød tråd i dagplejens arbejde.

Vi ønsker, at vi i tæt samarbejde med jer forældre, fortsat vil udvikle og forandre, samt kvalificere arbejdet med jeres barns trivsel, læring, udvikling og dannelse.

**Ærø Kommunale Dagpleje - oktober 2023**